

Notice : RETOURNEUR POUR COUVEUSE DUCAT 56 SV

1 – INSTALLATION

Retirez le levier de retournement semi-automatique de la couveuse et enlevez le panier à oeufs. Si les deux languettes qui fixent le levier et qui sont placées à l'intérieur de la base de la couveuse ne se sont déjà cassées toutes seules, enlevez-les en utilisant une pince (photo 1). Insérer la fraise en plastique fournie dans le trou et, en la tenant bien par le pouce, faites-la tourner jusqu'à obtenir l'élargissement du trou même (photo 2).

Placez le moteur de retournement en insérant sa languette en acier dans le trou et en veillant à le fixer correctement à la paroi et à la base de la couveuse. Fixez-le sur le fond grâce aux deux vis auto perceuses fournies (photo 3). Visser les capuchons de protection sur la partie des vis qui ressortent à l'intérieur de la couveuse (photo 4). Le moteur est maintenant installé.

Remplacez le panier à oeufs en faisant attention à introduire la languette en acier du moteur dans la fissure où le levier de retournement semiautomatique était inséré (photo 5) ; pour faciliter cette opération, insérer les paniers en maintenant les alvéoles inclinés (photo 6).

Comme maintenant le moteur couvre le trou qui assurait la circulation de l'air, en utilisant un tournevis enlevez un des deux bouchons sur le couvercle de la couveuse (photo 7).

Branchez la prise du moteur de retournement, celui-ci commencera à marcher (le mouvement est très lent et n'est presque perceptible).

Pour que le fonctionnement soit parfait il faut qu'il y ait au moins 25 oeufs dans la couveuse.

2 – ECLOSION DES OEUFS

Trois jours avant la date d'éclosion prévue, arrêtez le moteur de retournement en débranchant l'appareil, idéalement quand les oeufs sont en position verticale (photo 8), car cela facilitera l'enlèvement du panier à oeufs une fois que les oeufs auront été enlevés. Pour faciliter cette opération, soulevez le dispositif d'un côté (photo 6). Continuez avec les opérations nécessaires pour la préparation de l'éclosion, selon les conseils donnés sur la notice couveuse.

NOTE : si après plusieurs cycles d'incubation on voit que la fissure où la languette du moteur est insérée s'est trop élargie, échangez la rangée d'alvéoles avec une autre du panier à oeufs.

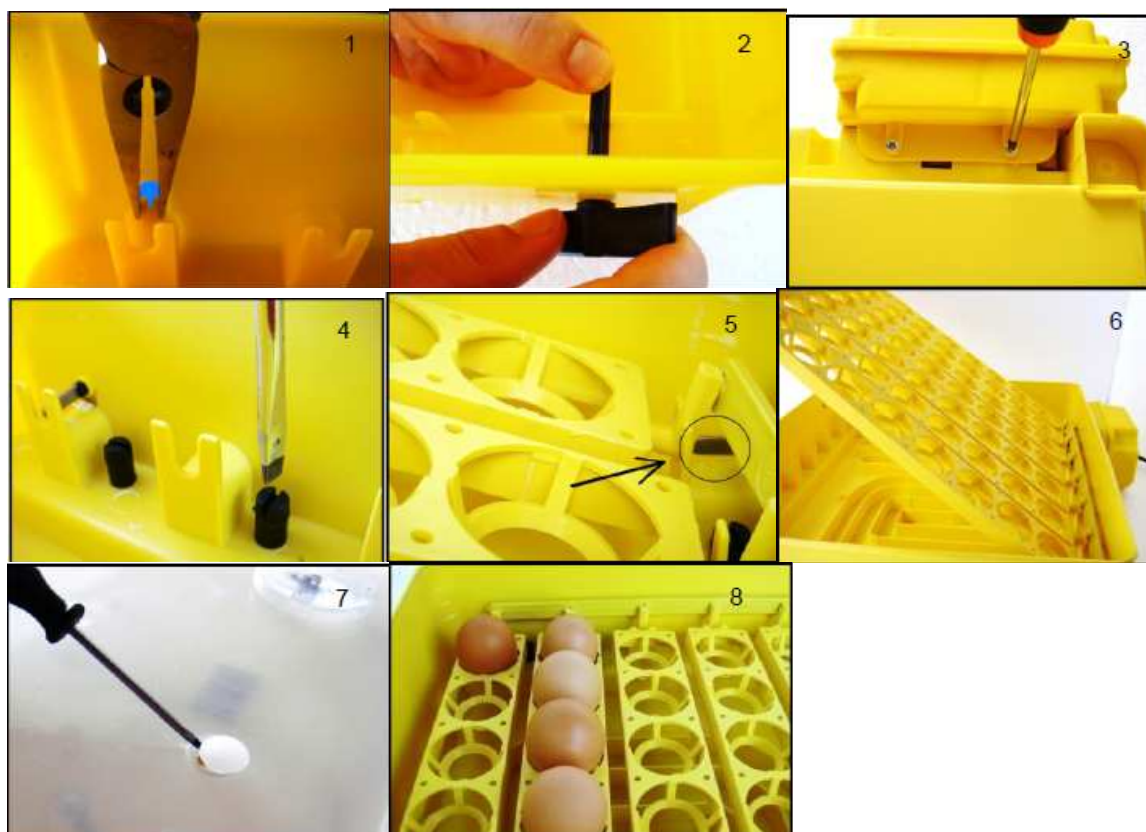
3 – DONNEES TECHNIQUES

Tension nominale	Monophasé, 230 Volt CE
Fréquence nominale	50 Hz CE
Consommation	Max 3 W
Inclinaisons	1 inclination toutes les 2 heures
Poids	Kg 0,47
Dimensions	15x10x7,5 cm

4 – AVERTISSEMENTS

- Ne laissez pas l'appareil à la portée des enfants ;
- Ne pas utiliser ou ranger l'appareil à proximité de substances corrosives, inflammables ou explosives ;
- ATTENTION : la garantie n'est plus valide si on modifie ou altère l'appareil, si on l'utilise improprement ou si on enlève le cachet (peinture) des vis.





TRAITEMENT DES APPAREILS ELECTRIQUES ET ELECTRONIQUES EN FIN DE VIE

L'appareil, son emballage ainsi que ses accessoires, après usage, doivent faire l'objet du tri sélectif & être déposés dans des points de collecte adaptés.

Pour la collecte des appareils électriques obsolètes, il convient de vous rapprocher de votre mairie qui vous renseignera sur les moyens de collecte mis à votre disposition.

Le respect de ces procédures favorise le recyclage des DEEE (déchets issus des appareils électriques et électroniques) et donc la préservation de notre environnement,

Ne jetez pas vos équipements électriques usagés à la poubelle.

