

Notice : THERMOMETRE SANS FIL

Nous vous remercions pour l'achat de cette station météo.

Merci de prendre le temps de lire et de comprendre ce manuel afin de mieux apprécier toutes les fonctions dont ce produit dispose.

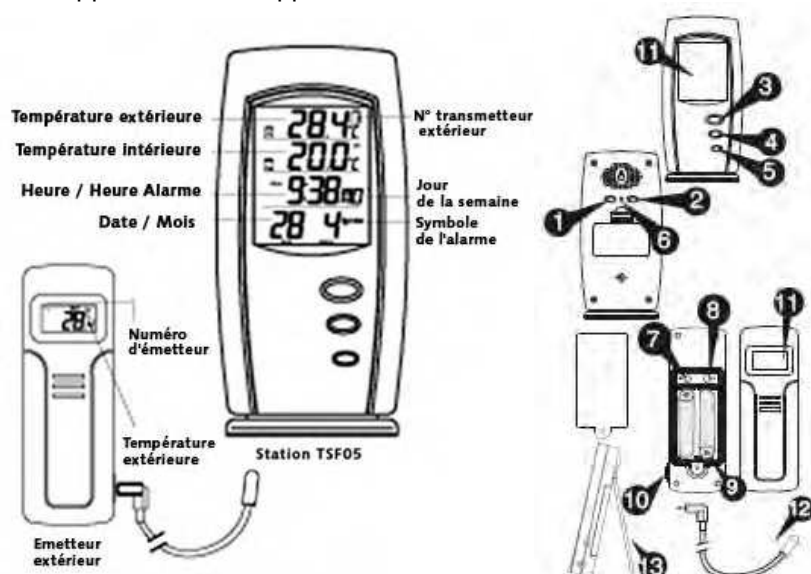
FONCTIONS

Ecran principal:

- 12/ 24 heures, horloge et alarme
- Ecran de température intérieure
- Reçoit et montre la température extérieure grâce aux émetteurs sans fil via la technologie RF de 433MHz
- Enregistrement des températures minimum et maximum
- Fonction alarme hautes/ basse températures
- Indicateur de tendance de la température
- Sélection °C ou °F
- Batteries type: 2 x AA piles alcalines
- Emetteur à distance WT450
- Fil de sonde extérieure
- Sonde sans fil extérieurs
- Ecran de température °C ou °F
- Marge de transmission: Plus de 40 mètres en espace découvert
- Batteries type: 2 x AA piles alcalines

Connaître votre produit

1. **Channel/Weeksday** – Sélection des canaux à distance 1-4; sélection du jour de la semaine
2. **Alarm/(C/F)** – sélection entre °C et °F; format 12 ou 24; alarme on/off; efface le préréglage de l'alarme de température
3. **Snooze/Mode** – sélection de l'heure, jour de la semaine, langue, zone de temps, alarme et alarme de température; Réglage d'alarme (haute/basse); activer le mode snooze (éveil)
4. **Hour/Month/Max/+** - sélection des heures, mois et langues; affichage les températures maxi
5. **Minutes/Day/Min/-** - sélection des minutes, jours et langues; affichage les températures mini
6. **R** – Redémarrer le récepteur (reset)
7. **SET**: entrer le code maison et mode de réglage des canaux
8. **C/F**: choix entre °C or °F, canaux et code maison
9. Compartiment à piles
10. Fil pour sonde extérieure
11. Ecran LCD
12. Sonde extérieure sans fil
13. Support mural et support de table



AVANT DE COMMENCER

Pour un meilleur fonctionnement,

1. Insérez les piles dans l'émetteur(s) en premier, ensuite dans le récepteur.
2. Placez le récepteur et l'émetteur(s) l'un à côté de l'autre. Ceci assurera une meilleure synchronisation entre les deux.
3. Placez l'émetteur(s) à distance dans les limites effectives de transmissions.
4. Bien que l'émetteur à distance soit étanche aux projections d'eau, il est recommandé de le placer à l'abri de la lumière directe du soleil, de la pluie et de la neige. Ceci aidera à rendre la mesure plus précise.
5. Les matériaux de construction de votre maison ainsi que l'emplacement du récepteur et de l'émetteur à distance peuvent affecter énormément la portée. Essayez différents réglages pour de meilleurs résultats.

Français

POUR COMMENCER

Etape 1 Réglage de l'émetteur à distance

1. Enlever le couvercle du compartiment à piles et insérez 2 piles AA pour commencer le réglage. Veillez à bien respecter les polarités et replacer le couvercle.
 2. **HOUSE CODE** clignotera Durant 8 secondes
 3. Sélectionnez **HOUSE CODE** ("01" jusqu'à "15") en appuyant sur C/F.
- Assurez-vous que tous les transmetteurs sont bien réglés sur le même code de maison.
4. Appuyez sur SET pour compléter les réglages **HOUSE CODE**. Canal clignotera Durant 8 secondes
 5. Sélectionnez **CHANNEL** (1-3) en appuyant sur C/F. Ce numéro sera confirmé après avoir pressé le bouton SET, ou si aucune touche n'est pressée durant 10 secondes. S'il n'y a qu'un seul émetteur, il est recommandé d'utiliser le canal 01. Ainsi vous pourrez détecter la température extérieure.
 6. Humidité & Température s'afficheront
 7. Choisir entre °C et °F en appuyant sur C/F

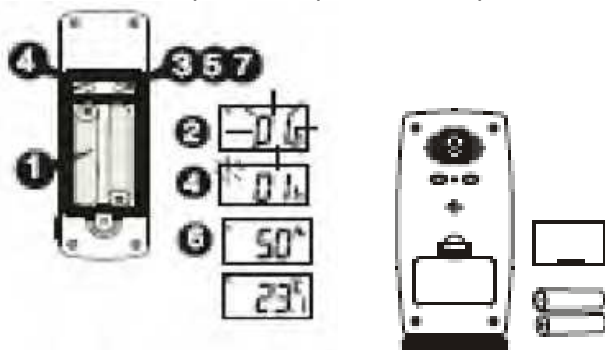
Une fois que le réglage de l'émetteur à distance est terminé, il procédera à la transmission toutes les minutes.

* Utilisez un code de maison différent si votre station météo détecte un autre signal d'une source voisine.

* Réglage usine: house code = 01 et canal = 01

Etape 2 Réglage du récepteur

- Enlever le couvercle du compartiment à pile et insérez 2 piles AA.
- Veillez à bien respecter les polarités et replacer le couvercle.



HORLOGE/DATE/REGLAGE DE LA LANGUE

Réglage de l'horloge:

1. Maintenir enfoncé **Snooze/Mode** durant 3 secondes pour entrer dans le réglage de l'horloge. L'affichage de l'horloge clignotera.
2. Appuyez sur **hour/Month/Max/+** pour régler l'heure et **Minute/Day/Min/-** pour régler les minutes
3. Appuyez sur **alarm/C/F** Durant le réglage de l'horloge, pour choisir le format 12/ 24 heures

Réglage de la date:

4. Appuyez sur **Snooze/Mode** pour entrer dans le mode réglage de la date
5. Appuyez sur **Hour/Month/Max/+** pour régler le mois, appuyez sur **Minute/Day/Min/-** pour régler le jour et appuyez sur canal/jour de la semaine pour terminer le réglage de la date

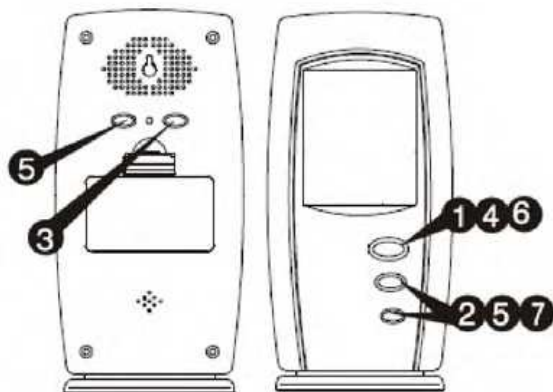
Réglage de la langue:

6. Appuyez sur **MODE** pour entrer en mode réglage de la langue
7. appuyez + ou - pour sélectionner la langue comme suit



Ecran jour de la semaine:

- "D" = Allemand
- "E" = Anglais
- "F" = Français
- "I" = Italien



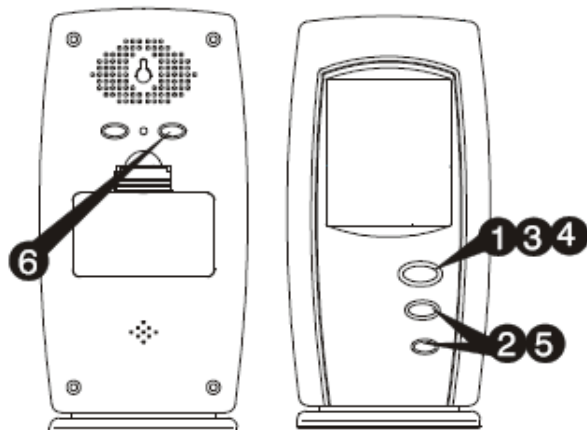
ZONE DE TEMPS/REGLAGE DE L'ALARME

Réglage zone de temps:

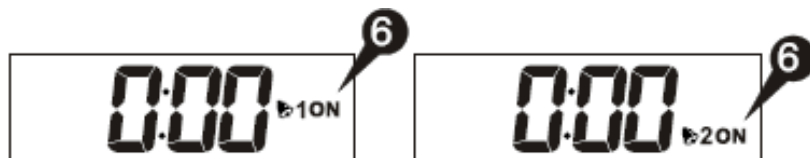
1. Appuyez sur **Snooze/Mode** pour entrer dans le mode de réglage de zone de temps
2. Appuyez sur **Hour/Month/Max/+** ou **Minute/Day/Min/-** régler la valeur
3. Appuyez sur **Snooze/Mode** pour terminer le réglage

Réglage de l'alarme:

4. Sélectionnez l'alarme 1 () ou l'alarme 2 () en appuyant sur **Snooze/Mode**
5. Appuyez sur **Hour/Month/Max/+** pour régler l'heure et **Minute/Day/Min/-** pour régler les minutes.



6. Appuyez sur **Alarm/(C/F)** pour activer ou désactiver la fonction alarme, le symbole "On" apparaîtra si l'alarme est activée
7. L'alarme retentira durant 2 minutes et recommencera 5 minutes plus tard si le bouton **Snooze/Mode** est pressé.



SYNCHRONISATION DE LA TEMPERATURE EXTERIEURE

Fonction automatique:

1. La fonction automatique s'exécutera approximativement 3 minutes après que les piles aient été placées dans le récepteur.

2. Après ces 3 minutes, le récepteur bipera et enregistrera le signal de la température & humidité de l'émetteur(s) et affichera les résultats.

** Si le signal n'est pas reçu durant ces 3 minutes, la température extérieure affichera "----".*

Durant ce temps, rapprochez les deux unités ou les changer de place et redémarrer

La fonction automatique en enlevant et en replaçant les piles du récepteur.



Rechercher un signal à distance :

Si un nouvel émetteur est ajouté ou si un signal est perdu (l'écran extérieur clignote). La fonction devra être exécutée encore une fois.

1. Maintenir **Channel/Weekday** durant 3 secondes en mode horloge 1

2. Un bip signalera que la fonction est activée

3. Le symbole canal "CH" clignotera et l'unité bipera à chaque sondes extérieures détectées

4. La lecture de température & humidité des sondes s'affichera sur le récepteur.

** la fonction s'exécute automatiquement et fonctionne pendant approximativement 3 minutes*

** S'il y'a échec, assurez-vous de bien respecter la marge de transmission.*

ECRAN DE TEMPERATURE

• Contrôle de la température locale

1. Après insertion des piles, la température intérieure s'affichera

• Contrôle de la température a distance

2. Appuyez sur **Channel/Weekday** pour choisir entre canal 1, 2, 3 et 4. Maintenir enfoncé **Alarm/(C/F)** en mode horloge pour activer/désactiver.

3. Cycle automatique (Canal 1 – 4).

• Ecran de température °C ou °F

4. Basculez entre °C et °F en pressant **Alarm/(C/F)** en mode horloge.

• Min et Max de Température & Humidité

5. Appuyez sur **Minute/Day/Min/-** en mode horloge 1 pour afficher les températures minimums

6. Appuyez sur **Hour/Month/Max/+** en mode horloge 1 pour afficher les températures maximums

7. Maintenir enfoncé **Minute/Day/Min/-** ou **Hour/Month/Max/+** pour effacer les enregistrements minimum/maximum de température.

Note: Les lectures Min/Max s'effacent automatiquement chaque jours a 00h00.



• **Affichage HI & LO**

L'affichage "Hi" et "Lo" signifie que la température ou l'humidité sont en dehors de la gamme des spécifications

4

• **Indicateur de tendances de températures**

L'indicateur de tendance montre la tendance de la température déterminée par la sonde particulière dans une intervalle d'une demi-heure.

Arrow Indicator			
Trend	Rising	Steady	Falling

Réglage de l'alarme de température

La fonction d'alarme de la température vous permet d'avoir une alarme si la température s'élève plus haut ou chute au-dessous d'un point de réglage particulier.

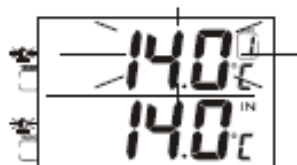
Alarme de température locale

1. Sélectionnez le mode alarme de température locale en utilisant **Snooze/Mode**. Le symbole s'affichera.
2. Appuyez sur **Alarm/(C/F)** pour sélectionner une température élevée (), alarme de basse température () ou désactiver la fonction alarme (blanc)
3. Appuyez pour entrer une valeur de température
4. Appuyez sur **Snooze/Mode** pour terminer le réglage



Alarme de température a distance

1. Sélectionnez le mode alarme de température locale en utilisant **Snooze/Mode**. Le symbole s'affichera.
2. Sélectionnez canal (1, 2, 3, 4 ou local) en utilisant **Channel/Weekday**
3. Appuyez sur **Alarm/(C/F)** pour sélectionner une température élevée (), alarme de basse température () ou désactiver la fonction alarme (blanc)
4. Appuyez pour entrer une valeur de température
5. Appuyez sur **Snooze/Mode** pour terminer le réglage
6. Quand l'alarme retentit, le canal retentissant est montré, e t ou , clignotera pour indiquer s'il s'agit d'une alarme de haute ou de basse température. Appuyez sur n'importe quel bouton pour arrêter l'alarme.



DIFFERENTS MODE D'AFFICHAGE DE L'HORLOGE

Il y a 3 modes différents pour l'affichage de l'heure, de la date et du mois. Choisir en appuyant sur **Snooze/Mode**.



FONCTION COMPTE A REBOURS

1. Sélectionnez le mode compte à rebours en utilisant **Snooze/Mode**.
Le symbole s'affichera :



2. Appuyez sur **Hour/Month/Max/+** pour régler l'heure, appuyez sur **Minute/Day/Min/-** pour régler les minutes, et appuyez sur **Channel/Weekday** pour les secondes

5

3. Appuyez sur **Alarm(C/F)** pour démarrer la fonction compte a rebours

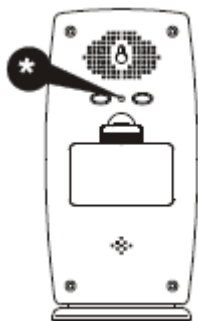
4. Appuyez sur **Alarm/(C/F)** pour arrêter la fonction compte a rebours,

5. Appuyez sur **Alarm/(C/F)** encore pour restaurer le temps pré-réglé,

6. Appuyez sur **Alarm/(C/F)** encore une fois pour démarrer la fonction compte a rebours

FONCTION RESET

• Appuyez sur **R** si l'écran de la station météo est anormal ou inexistant, ou pour effacer tous les enregistrements.



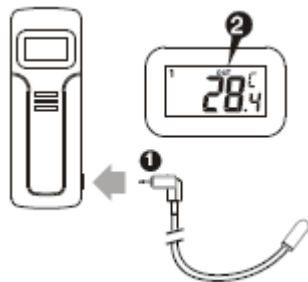
UTILISER LA SONDE SANS FIL EXTERIEURE

Cet émetteur est équipé du symbole "OUT" qui apparaîtra sur l'écran LCD.

Il peut être branché avec la sonde sans fil extérieure.

1. Raccordez la sonde extérieure à l'émetteur

2. Après le branchement, l'émetteur affichera la température de la sonde extérieure sans fil



INDICATEUR DE BATTERIE FAIBLE

Récepteur

1. Si le symbole de batterie faible " " s'affiche en dessous des tendances, à l'intérieur de l'écran de données, cela signifie que les batteries arrivent à terme.

Alors, *par exemple*:

- l'écran LCD s'affaiblit;



- cela peut altérer la marge de transmission ou perdre les données de l'émetteur à distance

2. Vous aurez besoin de 2 x AA piles pour le récepteur.

Le fait de changer les piles du récepteur effacera automatiquement toutes les données.



Emetteur

1. Si le symbole de batterie faible "  s'affiche sur l'écran LCD de l'émetteur, signifie que les batteries arrivent à terme.
2. Le symbole de batterie faible "  s'affiche à l'intérieur de l'écran, à côté de l'indicateur de tendance.
3. Vous aurez besoin de 2 x AA piles pour l'émetteur.
Après avoir changé les piles de l'émetteur, vous devrez le paramétrer à nouveau
4. Si la sonde se trouve exposée à de très basses températures sur une longue période, les piles se déchargeront plus vite et des problèmes de transmissions surviendront. Les très hautes températures réduisent à même échéance la durée de vie des piles.



PROBLEMES

• Problème 1

Les mesures de température de la sonde sans fil n'apparaissent pas.

Solution

Attendre environ 1-2 minutes pour s'assurer que l'émetteur et le récepteur sont en phase. Autrement, re-synchroniser le récepteur.

Channel/Weekday durant 3 secondes, jusqu'à ce qu'un bip se fasse entendre.

6

• Problème 2

Les températures de la sonde extérieure semblent trop élevées.

Solution

S'assurer que la sonde n'est pas directement exposée à la lumière du soleil, et éloignée de toutes autres sources de chaleur.

• Problème 3

Le récepteur est très long à recevoir les informations de la sonde.

Solution

- Répéter la procédure de paramétrage.
- La température est peut-être en dessous de -30°C.
- Les piles de la sonde ont besoin d'être remplacées.
- Rapprocher la sonde du récepteur.
- S'assurer que la sonde à distance n'est pas exposée à des interférences électriques.

• Problème 4

Les exécutions sont anormales, certaines fonctions ne marchent pas.

Solution

Effectuer un reset. Redémarrer l'unité en remplaçant les piles du récepteur et de l'émetteur ensemble.

CARACTERISTIQUES TECHNIQUES

Unité centrale

Batterie : 2 x 1.5 V AA Piles alcalines

Marge de température: de -20 à +55°C

Sonde à distance

Batterie: 2 x 1.5 V AA Piles alcalines

Marge de température: de -30°C à +70°C

Humidité de 15 à 95%

Fréquence de transmission: 433.92 MHz

Distance de transmission: plus de 40 mètres dans un espace ouvert.

